

**Инспекция МНС Республики Беларусь по Минскому району
информирует:**

**МНС информирует:
17 ноября – срок уплаты имущественных
налогов физическими лицами**



МИНИСТЕРСТВО
ПО НАЛОГАМ И СБОРАМ
РЕСПУБЛИКИ БЕЛАРУСЬ



земельный
налог



налог
на недвижимость

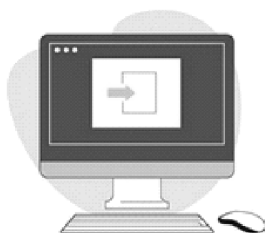


транспортный
налог



единый
имущественный
платеж

**УПЛАТА ЗЕМЕЛЬНОГО, ТРАНСПОРТНОГО НАЛОГОВ И НАЛОГА НА НЕДВИЖИМОСТЬ
ОСУЩЕСТВЛЯЕТСЯ ЕДИНЫМ ИМУЩЕСТВЕННЫМ ПЛАТЕЖОМ:**



**через сервис «Личный
кабинет плательщика»:**

- Сайт МНС <https://nalog.gov.by>
- > сервис «Личный кабинет плательщика»
 - > вход по логину и паролю
 - > нажать «Оплатить»
 - > выбрать способ оплаты



**через систему ЕРИП
одним из способов:**

1. по QR-коду (указан в извещении)
 2. по коду платежа в ЕРИП, заполнив учетный номер плательщика (УНП) (указаны в извещении)
 3. пройдя по дереву ЕРИП:
 - > платежи и переводы/Система «Расчет» (ЕРИП)
 - > Налоги
 - > область (город)/район/ИМНС по району (или УРП (ОРП) по району) по месту регистрации физического лица
 - > выбрать из списка налогов «Единый имущественный платеж»
 - > ввести учетный номер плательщика (УНП)
- ☒ нажать «Оплатить»



**в отделениях банков
и почтовой связи**



Инспекция МНС Республики Беларусь по Минскому району информирует:



МИНИСТЕРСТВО
ПО НАЛОГАМ И СБОРАМ
РЕСПУБЛИКИ БЕЛАРУСЬ

Как в Личном кабинете плательщика сформировать извещение на уплату транспортного налога, земельного налога и налога на недвижимость единым имущественным платежом?



МНС информирует о возможности формирования извещения на уплату транспортного налога, земельного налога и налога на недвижимость единым имущественным платежом в личном кабинете плательщика.

Для этого в личном кабинете плательщика необходимо:

1. Выбрать в левом меню вкладку «Заявка на документы»

2. В строке «Выберите тип задачи» выбрать «Извещение на уплату транспортного налога, земельного налога и налога на недвижимость»

3. Нажать «Добавить»

4. Далее появится уведомление «Ваш запрос успешно добавлен в обработку»

✓ Ваш запрос успешно добавлен в обработку.

Результат – «Задание в обработке»

Задача	Период (дата)	Дата добавления	Дата обработки	Результат
Извещение на уплату транспортного налога, земельного налога и налога на недвижимость	22.08.2025	22.08.2025 10:34:42	—	<u>Задание в обработке</u>

5. Извещение будет сформировано с возможностью его скачивания

Задача	Период (дата)	Дата добавления	Дата обработки	Результат
Извещение на уплату транспортного налога, земельного налога и налога на недвижимость	22.08.2025	22.08.2025 10:22:34	22.08.2025 10:22:42	Скачать



Инспекция МНС Республики Беларусь по Минскому району информирует:

ВНИМАНИЮ ФИЗИЧЕСКИХ ЛИЦ, ДОПУСТИВШИХ НЕУПЛАТУ (НЕПОЛНУЮ УПЛАТУ) ИМУЩЕСТВЕННЫХ НАЛОГОВ!

Инспекция МНС по Минскому району обращает внимание физических лиц, имеющих земельные участки, объекты недвижимости и транспортные средства, что 17 ноября 2025 года истёк срок уплаты единого имущественного платежа, а также арендной платы за пользование земельными участками.

Если в установленный срок Вы не уплатили (не полностью уплатили) имущественные налоги, то уплатить их, а также пени, Вы сможете одним из нижеперечисленных способов:

- через сервис "Личный кабинет плательщика";
- через систему ЕРИП;
- в отделениях банков и почтовой связи.

Неуплата (неполная уплата) единого имущественного платежа и (или) арендной платы за пользование земельными участками влекут ответственность, установленную законодательством.

С 01.01.2026 ЗАЯВЛЕНИЕ НА ОСУЩЕСТВЛЕНИЕ АДМИНИСТРАТИВНЫХ ПРОЦЕДУР ПОДАЕТСЯ В ЭЛЕКТРОННОЙ ФОРМЕ ЧЕРЕЗ ЕДИННЫЙ ПОРТАЛ ЭЛЕКТРОННЫХ УСЛУГ

Министерство по налогам и сборам Республики Беларусь (далее – МНС) письмом от 14.04.2025 №6-1-13/01373 проинформировало о том, что согласно требованиям пункта 6 статьи 14 Закона Республики Беларусь от 28.10.2008 №433-З "Об основах административных процедур" заявление заинтересованного лица в **электронной форме** подается через единый портал электронных услуг (далее – ЕПЭУ).

В целях исполнения требований законодательства МНС проведена работа по переводу всех административных процедур, осуществляемых налоговыми органами, в электронную форму на ЕПЭУ.

В этой связи МНС планируется до 01.01.2026 поэтапное прекращение использования функционалов АРМ "Платательщик" и Личного кабинета плательщика для создания и направления на портал МНС заявлений плательщиков на осуществление административных процедур.

В течение переходного периода плательщикам необходимо принять меры по регистрации и распределению ролей в Личном электронном кабинете плательщика на ЕПЭУ (<https://account.gov.by>), позволяющим организовать процесс направления электронных заявлений посредством ЕПЭУ.

Заявления на осуществление административных процедур, поданные после 01.01.2026 с нарушением вышеуказанного порядка, не будут приниматься налоговыми органами к рассмотрению.

В АРМ "Платательщик" и Личном кабинете плательщика возможность подачи заявлений на осуществление административных процедур сохраняются только для:

- индивидуальных предпринимателей, использующих мобильную цифровую подпись;
- филиалов, исполняющих налоговые обязательства юридических лиц, постановка на учет которых осуществлена налоговыми органами в соответствии с пунктом 7 статьи 70 Налогового Кодекса Республики Беларусь.

Информация о технической реализации механизма подачи заявлений на осуществление административных процедур указанной категории плательщиков будет доведена дополнительно.

О ПОСТАНОВЛЕНИИ СОВЕТА МИНИСТРОВ И НАЦИОНАЛЬНОГО БАНКА ОТ 25 СЕНТЯБРЯ 2025 Г. №529/24 "ОБ ИСПОЛЬЗОВАНИИ КАССОВОГО И ИНОГО ОБОРУДОВАНИЯ ПРИ ПРИЕМЕ СРЕДСТВ ПЛАТЕЖА"

Советом Министров и Национальным банком 25 сентября 2025 г. принято постановление №529/24 "Об изменении постановления Совета Министров Республики Беларусь и Национального банка Республики Беларусь от 6 июля 2011 г. №924/16", предусматривающее:

право субъектов хозяйствования **до 1 марта 2029 г.** в отношении товаров, **подлежащих маркировке** средствами идентификации, реализуемых **на территории сельской местности и в торговых объектах с торговой площадью менее 200 квадратных метров не обеспечивать:**

- ведение дифференцированного учета;
- считывания кодов маркировки кассовым оборудованием;
- передачу в систему контроля кассового оборудования информации о реализации маркированных товаров;
- реализацию медицинским работником в сельской местности, в которой отсутствуют аптеки, медицинских изделий и товаров аптечного ассортимента **без использования кассового оборудования.**

Принятие постановления позволит обеспечить дополнительный период времени для внедрения субъектами хозяйствования механизма маркировки товаров и будет способствовать удовлетворению потребительского спроса населения, проживающего в сельской местности, в том числе на медицинские изделия и товары аптечного ассортимента.

Постановление вступает в силу после его официального опубликования и распространяет свое действие на отношения, возникшие с 1 июля 2025 г.

ПЕРЕХОД НА УПРОЩЕННУЮ СИСТЕМУ НАЛОГООБЛОЖЕНИЯ С 1 ЯНВАРЯ 2026 ГОДА

Перейти на применение упрощенной системы налогообложения с 1 января 2026 года вправе организации, у которых **численность работников в среднем за январь-сентябрь 2025 года** не превысила 50 человек и **валовая выручка** нарастающим итогом за этот же период составила не более 2 625 000 белорусских рублей.

Уведомление о переходе на упрощенную систему налогообложения по установленной форме необходимо представить в налоговый орган по месту постановки на учет в период с 1 октября 2025 года по 31 декабря 2025 года.

Право на применение упрощенной системы налогообложения **отсутствует** у организаций, указанных в пункте 2 статьи 324 Налогового кодекса Республики Беларусь, а также в случае, определенном пунктом 4 статьи 324 Налогового кодекса Республики Беларусь.

Инспекция МНС Республики Беларусь по Минскому району информирует:

О ПОРЯДКЕ НАЛОГООБЛОЖЕНИЯ ДОХОДОВ ФИЗИЧЕСКИХ ЛИЦ, ПОЛУЧЕННЫХ ОТ ОСУЩЕСТВЛЕНИЯ ОПЕРАЦИЙ С ЦИФРОВЫМИ ЗНАКАМИ (ТОКЕНАМИ)

Министерство по налогам и сборам в связи со вступлением в силу с 24.08.2025 постановления Совета Министров Республики Беларусь от 21.05.2025 №280 “Об определении курсов цифровых знаков (токенов)” (далее – постановление №280) сообщает.

Постановлением №280 установлен порядок определения курса цифровых знаков (токенов) (далее – токены) для пересчета в белорусские рубли доходов, полученных в натуральной форме в виде токенов и подлежащих налогообложению подоходным налогом с физических лиц (далее – подоходный налог).

Курс токенов определяется на каждый календарный день налогового периода (года) на основании сведений, предоставляемых резидентами Парка высоких технологий в государственное учреждение Секретариат Наблюдательного совета Парка высоких технологий. Информация о курсах токенов за истекший месяц будет размещаться на официальном сайте МНС.

При этом постановление №280 не изменяет установленный статьей 202¹ Налогового кодекса Республики Беларусь (далее – НК) порядок исчисления и уплаты подоходного налога в отношении доходов, полученных с 2025 года по операциям с токенами.

Напоминаем, что для целей налогообложения под доходами по операциям с токенами признаются любые виды доходов, в том числе полученные от майнинга, обмена токенов на иные токены, отчуждения за белорусские рубли, иностранную валюту, электронные деньги.

При этом не подлежат налогообложению доходы, полученные:

- по операциям с токенами, совершенным через резидентов Парка высоких технологий (далее – ПВТ);
- по операциям с токенами, созданными резидентами и (или) через резидентов ПВТ;
- от деятельности по майнингу;
- от обмена токенов на иные токены, за исключением доходов, полученных в рамках незаконной и (или) запрещенной деятельности;
- в виде наследства токенов;
- в результате дарения токенов от лиц, состоящих в отношениях близкого родства или свойства;
- в результате дарения токенов от иных физических лиц (не являющихся близкими родственниками или лицами, состоящими в отношениях свойства) в размере в совокупности с иными полученными в дар в течение календарного года доходами, не превышающем предел, установленный пунктом 22 статьи 208 НК (в 2025 году такой предел составляет 11 516 руб.).

Такие доходы не облагаются подоходным налогом и не отражаются в налоговой декларации (расчете) по подоходному налогу (далее – налоговая декларация).

Доходы в результате разрешенных операций с токенами, полученные от зарубежных торговых площадок, иностранных организаций, иностранных индивидуальных предпринимателей, иных физических лиц, подлежат налогообложению по ставке в размере 13 процентов на основании налоговой декларации, представляемой в налоговый орган в срок не позднее 31 марта года, следующего за истекшим налоговым периодом.

Доходы от незаконных и запрещенных операций с токенами (например, от продажи токенов за денежные средства на иностранных криптоплатформах физическим лицом, находящимся в момент продажи на территории Республики Беларусь, либо с использованием счетов в белорусском банке) подлежат налогообложению по ставке в размере 26 процентов.

ОБ ИСПОЛЬЗОВАНИИ С 1 НОЯБРЯ 2025 Г. ПЛАТЕЖНЫХ ТЕРМИНАЛОВ ПРИ ОСУЩЕСТВЛЕНИИ ГОРОДСКИХ АВТОМОБИЛЬНЫХ ПЕРЕВОЗОК ПассажиРОВ В РЕГУЛЯРНОМ СООБЩЕНИИ АВТОБУСАМИ КАТЕГОРИИ М2 (ПЕРЕВОЗОК В МАРШРУТНЫХ ТАКСИ)

Инспекция МНС Республики Беларусь по Минскому району сообщает, что постановлением Совета Министров Республики Беларусь и Национального банка Республики Беларусь от 26 сентября 2024 года №704/22 “Об изменении постановления Совета Министров Республики Беларусь и Национального банка Республики Беларусь от 6 июля 2011 года №924/16” с **1 ноября 2025 г.** для юридических лиц и индивидуальных предпринимателей, осуществляющих городские автомобильные перевозки пассажиров в регулярном сообщении автобусами категории М2 (перевозки в маршрутных такси), вводится обязанность использовать **платежные терминалы**.

Введение данной нормы **не исключает возможность осуществлять расчеты** за оказанные услуги по перевозке пассажиров **наличными денежными средствами** и **предоставляет право потребителю производить оплату в безналичной форме** с использованием банковских платежных карточек или иного платежного инструмента (например, QR-кода).

О ПРАВОМЕРНОСТИ ОСУЩЕСТВЛЕНИЯ ИНДИВИДУАЛЬНЫМИ ПРЕДПРИНИМАТЕЛЯМИ ДЕЯТЕЛЬНОСТИ ПОСЛЕ 31 ДЕКАБРЯ 2025 ГОДА

Обращаем внимание, что после 31 декабря 2025 года вправе продолжить свое функционирование в том же статусе только те индивидуальные предприниматели, виды деятельности которых включены в Перечень видов деятельности, разрешенных для осуществления в качестве индивидуального предпринимателя (далее – перечень ИП), определенный приложением 1 к постановлению Совета Министров Республики Беларусь от 28.06.2024 №457.

С учетом изложенного рекомендуется сопоставить осуществляемый вид экономической деятельности с перечнем ИП. В случае его отсутствия в названном перечне – заблаговременно принять решение о работе в новом статусе. Сообщаем, что Законом Республики Беларусь от 22.04.2024 №365-З “Об изменении законов по вопросам предпринимательской деятельности” индивидуальному предпринимателю предоставлена возможность продолжить свою деятельность путем создания коммерческой организации, учреждаемой одним лицом, в особом порядке без приостановления деятельности, с переходом всех прав и обязанностей к созданной им коммерческой организации.

Подробная информация, а также примерный алгоритм действий при переходе индивидуального предпринимателя в статус юридического лица размещен на официальном сайте Министерства по налогам и сборам Республики Беларусь nalog.gov.by в разделе “Актуальное/Налогообложение предпринимательской деятельности (Закон Республики Беларусь от 22 апреля 2024 г. № 365-З)”.

За получением дополнительной информации по вопросам, касающимся предпринимательской деятельности и не связанным с налогообложением, необходимо обращаться в местный исполнительный и распорядительный орган по месту жительства.

Инспекция МНС Республики Беларусь по Минскому району информирует:

1/4

Вниманию субъектов хозяйствования, осуществляющих операции, связанные с оборотом товаров, подлежащих прослеживаемости



МИНИСТЕРСТВО
ПО НАЛОГАМ И СБОРАМ
РЕСПУБЛИКИ БЕЛАРУСЬ



С 1 марта 2026 г. расширяется перечень товаров, сведения об обороте которых являются предметом прослеживаемости

В перечень включены следующие товары



БЫТОВАЯ ТЕХНИКА*

- ☒ холодильники
- ☒ стиральные машины
- ☒ телевизоры

Прослеживаются новые и бывшие в употреблении товары

- ☒ бытовые комбайны
- ☒ мультиварки
- ☒ посудомоечные машины
- ☒ микроволновые печи
- ☒ плиты и варочные поверхности

Прослеживаются только новые товары

- ☒ пылесосы
- ☒ утюги
- ☒ чайники
- ☒ дрели
- ☒ фены

*Единая унифицированная единица измерения — штука.

Обязанности, которые возникают у субъектов хозяйствования, осуществляющих оборот товаров, включенных в перечень товаров, подлежащих прослеживаемости

- ☒ Использовать электронные накладные
- ☒ Представлять в программный комплекс «Система прослеживаемости товаров» (ПК СПТ) полные и достоверные сведения
- ☒ Вести количественный учет товаров в единицах измерения, подлежащих указанию в электронных накладных

Ведение такого учета должно обеспечивать

- Указание в электронных накладных информации о количестве и стоимости товаров в унифицированных единицах измерения, установленных перечнем
- Ведение учета поступления и выбытия товаров в разрезе строк приходных документов, по которым такой товар поступил в распоряжение субъекта хозяйствования согласно сведениям ПК СПТ

Под операциями, связанными с оборотом товаров, понимаются

- ☒ Отгрузка или получение товаров с мест реализации или хранения по договорам купли-продажи, мены, предусматривающим реализацию и (или) передачу товаров на территории Республики Беларусь и (или) иных государств — членов ЕАЭС
- ☒ Отгрузка и (или) передача или получение товаров по договорам комиссии, поручения и иным аналогичным договорам, хранения, подряда, финансовой аренды (лизинга), коммерческого займа, оказания логистических услуг, включая отгрузку и (или) передачу или получение товаров с выставок, ярмарок на территории Республики Беларусь и (или) иных государств — членов ЕАЭС
- ☒ Использование в производстве и (или) транспортировка товаров



Инспекция МНС Республики Беларусь по Минскому району информирует:

2/4

Для получения возможности использовать электронные накладные, подавать сведения в налоговые органы субъект хозяйствования должен

ШАГ 1

Заключить договор с EDI-провайдером, с использованием услуг которого будет осуществляться электронный документооборот, и наладить взаимодействие систем (при необходимости)

Информация об аттестованных EDI-провайдерах размещена на сайте <https://ids.by>

ШАГ 2

Получить электронную цифровую подпись (ЭЦП) (в случае ее отсутствия) для подписания:

- ☒ электронных накладных;
- ☒ сведений, передаваемых в налоговые органы

Обращаться в РУП «Национальный центр электронных услуг» (г. Минск, ул. Притыцкого, 64, тел. +375 17 311-30-00) либо в регистрационные центры

Перечень размещен на сайте <https://nces.by/pki/info/contacts/>

ШАГ 3

Идентифицировать имеющийся товар в соответствии с кодом ТН ВЭД и дополнительным четырехзначным кодом по классификатору дополнительной таможенной информации

Обращаться к таможенному представителю либо в Минскую центральную таможенную за получением предварительного решения о классификации товара

Информация о процедуре обращения в Минскую центральную таможенную за получением предварительного решения о классификации товара размещена на едином интернет-портале таможенных органов Республики Беларусь: Главная страница/Участникам ВЭД/Бизнесменам/Порядок принятия предварительного решения о классификации товара

ШАГ 4

Получить международный идентификационный код участника хозяйственной операции GLN и международный идентификационный номер товара GTIN (в случае их отсутствия)

Обращаться в Ассоциацию автоматической идентификации ГС1 Бел. (г. Минск, ул. Судмалиса, 22, 4-й этаж, тел. +375 17 249-09-75)

Прейскурант и пошаговая инструкция размещены на сайте <https://gs1by.by>

ШАГ 5

Внести обязательную информацию о товарах (GTIN) в межведомственную распределенную информационную систему «Банк данных электронных паспортов товаров» (ePASS) (в случае ее отсутствия)

РУП «Межотраслевой научно-практический центр систем идентификации и электронных деловых операций» Национальной академии наук Беларуси

Пошаговый алгоритм регистрации товаров в системе ePASS и пошаговый алгоритм регистрации номера GLN размещены на сайте <https://ids.by>

ШАГ 6

Представить в ИМНС по месту постановки на учет доверенность на уполномоченного представителя, подтверждающую право подачи сведений в налоговые органы